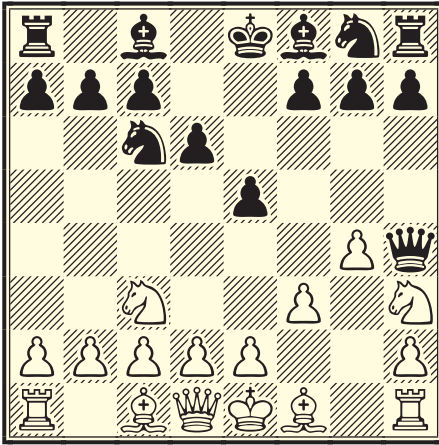


# Son Hamle

## Her an mat olabilirsiniz!

Mavikale'nin bu sayısında satranca geniş biçimde yer veren bir aksiyon filmini tanıtacağım:  
Son Hamle

**P**erde, Los Angeles gökdelenleri arasında sakince ilerleyen kameranın gördükleriyle açılır. Satrançsever izleyici, sanki satranca çok benzeyen ama ondan farklı taşlarla oynanan modern bir oyunun çok kritik bir aşamasına tanık olduğu duygusuna kapılır. Kamera aşağı indiğinde de loş bir odada, karşı karşıya duran bir adam ve bir kadının tam ortasında duran o tanıtık satranç taşları görülür. Adam, kadını hamle yapması için zorlamaktadır.



### Kadın - Adam

Beyaz hamlede.

Bu konumda **1. ♖xh4** hamlesini yapan kadın bedelini canıyla ödeyecek, adam "Şah mat!" diye haykıracaktır. İzleyici kısa süre sonra satranç takıntılı bir katil ile karşı karşıya olduğunu anlar. Neyse ki katil

### Filmin Künyesi

**Türkçe adı** Son Hamle

**Orijinal adı** Final Move

**Yönetmen** Joey Travolta

**Yapım yılı** 2006

**Yapımcı ülke** Amerika Birleşik Devletleri

**Orijinal dil** İngilizce

**Süresi** 91 dakika

**Oyuncular** Matt Schulze, Lochlyn Munro, David Carradine, Daniel Baldwin, Rachel Hunter

**IMDB Puanı** 3.4

yakalanır ve idam edilir. Ancak başlı başına bir film senaryosu olabileceken ilk birkaç dakikaya sığdırılan bu olaylardan izleyicinin başka bir sürprize hazırlandığı anlaşılır.

Sanki bu olaydan etkilenen bir kişi göçüp giden katilin mirasını devralmış, onun

biraktığı yerden hunharca cinayetleri devam ettirmeye başlamıştır. Az önce semalarında uçtuğumuz Los Angeles kentinin haritası katil tarafından bir satranç tahtasına dönüştürülmüş, suçlunun yapacağı satranç hamleleri bir sonraki suçun işleneceği bölgenin koordinatlarını işaret eder hale gelmiştir. Ortak özellikleri, geçmişte suçlu olmalarına karşın yargılama aşamasında beraat etmiş olmak olan her kurban, elinde bir siyah vezirle birlikte öldürülmüş halde bulunur. İzleyici birdenbire kendini polisiye bir film izler halde bulur.

Suçlunun peşindeki iyi adamları tanımaya başlarız: Marlowe, psikik yetenekleri sayesinde suçun işlendiği zamana ilişkin görüntüler alabilen eski bir polistir. Onun arkadaşı Myron, evsizlere özgü derme çatma bir kulübede tek başına yaşayan bir satranç dâhisidir. Roman, Iris, Nikki ve Eric cinayet masası dedektifleri, Baker ise onların polis



Polis ekibi, yapacakları hamleyi kararlaştırıyor. Soldan sağa Iris (Rachel Hunter), Baker (David Carradine), Marlowe (Matt Schulze) ve Roman (Lochlyn Munro).

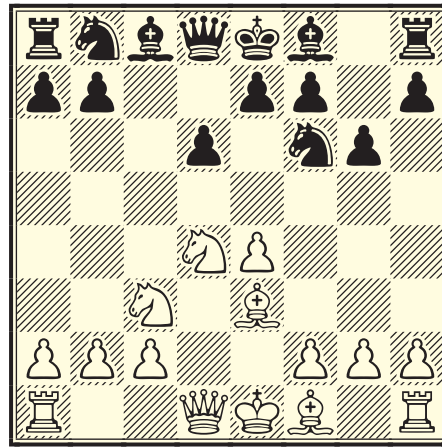


şefidir. Bu grubun içinden Marlowe diğer oyunculara nazaran daha ön plana çıkarak filmin erkek başrolünü üstlendiğini gösterecektir.

Marlowe, ilk suçlunun yakalanmasına psişik yeteneği ile büyük katkıda bulunmuş, ancak bu ağır yük nedeniyle bir akıl hastanesinde yatmak ve polisliğe veda etmek zorunda kalmıştır. Onun akıl hastanesinden çıkmasıyla eşzamanlı ortaya çıkan bu ikinci katil kimdir? Yoksa yeni bir katil varlığından çok Marlowe'un yanlış kişinin idama gönderilmesine neden olduğundan mı kuşulanmalıyız? İkinci bir katil varsa, geçmişte başarılı olan ekip onu da yakalayabilecek midir? Yönetmen, bu soruların kısa sürede izleyicinin kafasında oluşmasını sağlar.

Katil, oyuna beyaz taşları alarak başlamış, açılışın birkaç hamlesini Siyahların yerine de oynamış ve polislerin altıncı hamleden itibaren oyuna siyahlarla devam etmelerini istemiştir. Kendisi hamlesini yaptıktan sonra daima saate basmakta ve karşı tarafa da gece 24:00'ten itibaren hamlelerini yapmaları için 12 saatlik bir süre vermektedir.

1.d4 ♘f6 2.♗f3 c5 3.♘c3 exd4 4.♗xd4 d6 5.e4 g6 6.♕e3

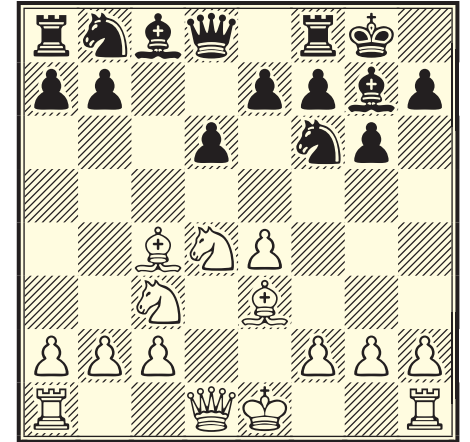


### Katil - Marlowe

Siyah hamlededir.

Marlowe ve arkadaşları 6...♗g7 oynamaya karar verirler. Pekâlâ, Beyazın hamlesi ne

olacaktır? Komiser Baker 7. f3 oynayacağını öngörürken Marlowe 7.♕c4 hamlesini daha mantıklı bulur. Ancak bu hamlelerin yapılacağı karelerin kent haritasında karşılık geldiği bölge oldukça büyüktür ve suçun işlenmeden engellenmesini sağlamak için bu bölgeleri araştırarak kadar zamanları yoktur. Bu nedenle katil 7.♕c4 hamlesini yapmakta zorlanmaz. Marlowe bu konumda ne yapmalıdır? Satraç dahisi arkadaşı Myron'dan yardım ister. Myron, açılışın başlangıçta Benko Gambit'e benzemekle birlikte Sicilya-Dragon Savunmasına dönüştüğünü tespit eder. Bunu çok etkileyici bulur, Marlowe'u karşısında çok tehlikeli bir rakip olduğu konusunda uyarır ve gelen konumda ihtiyatlı biçimde rok yapmasını önerir.



### Katil - Marlowe

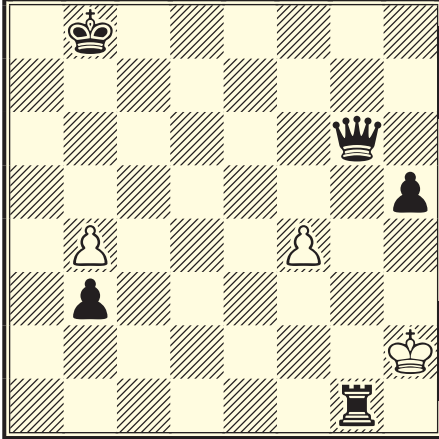
Beyaz hamlededir.

Katil ile polis ekibi arasında kıyasıya bir



Filmten ilginç bir sahne: Myron, toplama taşlardan oluşan satraç takımı ile pozisyonu inceliyor.

mücadele yaşanacak, ekipten iki kişi bu dönemde yaşamını kaybedecek ve izleyici sürpriz bir final ile karşılaşacaktır. Yaşanan büyük acılara ve kayıplara karşın perde, yine satrancın yer aldığı, mutlu son ile kapanacaktır.



### Myron - Marlowe

Siyah hamlededir.

1...♖g2#



Son Hamle, başından sonuna dek pek çok sahnesine satranç taşlarının saçılmış olmasına karşın satrançsever izleyiciyi memnun edemeyen bir film. Filmin, zaten heyecanlı bir buçuk saat geçirtmek dışında bir iddiası olmadığını söylemek mümkün. Buna karşın gereksiz ve abartılı şiddet sahneleri ile bu mütevazı amacına bile ulaşamıyor. Bu özellikleriyle filmin 16 yaşından küçük okuyucularımız için uygun olmadığını hemen belirtmem gerekiyor. Filmde David Carradine ve Daniel Baldwin gibi önemli oyuncular küçük



roller almış, başrollerdeki oyuncular ise isteneni vermekten uzak kalıyorlar.

Son Hamle, "satranç takıntılı katil" teması açısından "Yüz Yüze (Knight Moves, 1992)" filmi ile benzeşmekle kalmıyor, kentin haritasının satranç tahtası olarak kullanılması buluşunu aşkar bir biçimde aşırıyor. Bütün bunlara karşın söz konusu filmden çok geride bir performans çıkarıyor.

Filmde satranç sahnelerinin de özenli seçilmediğini söyleyebiliriz. Filmin açılışında verilen diyagram "aptal matı" konumuna oldukça benziyor ve burada imkansız 1.♖xh4 hamlesi yaptırılıyor. Sonraki sahnede ise kamera 1.♖xh4 hamlesinin henüz oynanmamış olduğu bir konumu gösteriyor. Diğer taraftan bu konumda piyon alışının yapılmadığı açık olduğu halde filmde tahta kenarında alınıp oyundan çıkartılmış siyah bir piyon görünür.

Filmde üstünde çok tartışılan söz konusu, satrançsever izleyicide heyecan oluşturmayacak kadar sıradan bir açılıştan oluşuyor. Filmin en sonunda verilen pozisyonda Beyazın terk edilecek bir konumda oynadığı ve mat olduğu görülüyor. Bütün bunları birleştirecek, Son Hamle, satranç sahneleri de en az diğer bölümleri kadar kötü kurgulanmış bir film. Filmin yazılarında bir satranç danışmanından bahsedilmediği görülüyor. Bu durum satranç sahnelerinin kurgulanmasındaki yetersizliği de açıklıyor. Bu nedenlerle film çok düşük IMDB puanını hak ettiğini kanıtıyor, satrançsever izleyiciyi "Ben sizin için izledim, sizin görmeniz gerek-

siz!" noktasına getiriyor.

Son olarak da sinemanın sevdiği satranç ve şiddeti bir araya getirerek izleyici toplama merakı konusunu konuşmalıyız. Satranç oyuncularının, tıpkı savaş sanatları eğitimi almış sporcular gibi, şiddeti günlük yaşamlarından olabildiğince uzak tuttuklarını düşünüyorum. Satranç tahtası üstünde verilen mücadelenin insanın ilkel dürtülerinin kontrolü üstüne olumlu etkisi olduğuna kuşku yok. Hani "İnsanlar da galaksiler gibi, giderek uzaklaşıyor birbirinden" demişti ya şair, insanların birbirinden giderek uzaklaştığı, uzaklaştıkça yabancılaştığı ve şiddetin giderek yükseldiği bugünlerde satranca her zamankinden daha çok ihtiyacımız var.



Son Hamle filminin afişinde Baker (solda), Marlowe (ortada) ve Iris (sağda).

### Kaynaklar

<http://www.imdb.com/title/tt0460796/>

(Erişim tarihi: 28.05.2012)