

# Flaman Tablosu

## Beyaz atı kim aldı?



Prof. Dr. Ergin Çiftçi  
Sporcu  
erginciftci@gmail.com

**Mavikale'nin bu sayısında yine satranca odaklanan bir gerilim filmi tanıtacağım: Flaman Tablosu**

Filmin Künyesi	
Türkçe adı	Flaman Tablosu
Orijinal adı	Uncovered
İngilizce adı	Uncovered
Yönetmen	Jim McBride
Yapım yılı	1994
Yapımcı ülke	İngiltere, İspanya, Fransa
Orijinal dil	İngilizce
Süresi	112 dakika
Oyuncular	Kate Beckinsale, John Wood, Sinéad Cusack, Michael Gough, Paudge Behan, Art Malik, Peter Wingfield, Helen McCrory
Yaş sınırı	17+ ( ABD)
IMDB Puanı	5.8

Perde eski bir tablonun üstüne açılır. Tabloda satranç oynayan iki adam ve elinde kitabıyla onları izlemekte olan bir kadın olmak üzere üç kişi görülür. Yönetmen hemen bize tabloyu restore etmeye çalışan genç kadın sanatçıyı tanıtır: Julia.

“Satranç Oyunu“ adlı tablonun Flaman ressam Pieter van Huys tarafından yapıldığını öğreniriz. Tablonun sahibi görkemli bir şatoda hayatının son günlerini yaşayan, yaşlı ve hasta Don Manuel'dir. İçinde bulunduğu maddi sıkıntı nedeniyle bu aile yadigarı tabloyu satmaya karar vermiştir. Tablonun satışına aracılık edecek olan sanat galerisi sahibi Menchu ise eserin değerini arttırmak için restorasyon gerektiğine karar vermiş, böylece bu konuda uzman olan Julia ile yolu kesişmiştir.



Julia'nın yenileme çalışması yaptığı "Satranç Oyunu" adlı tablo

Tablo üstünde çalışan Julia, onu farklı yöntemlerle inceleyince üstünde iki önemli değişiklik yapıldığını fark eder. Birincisi tablodaki iki adamın aslında kart oyunu oynarken resmedildiği, oyunun sonradan satranca dönüştürüldüğüdür. İkincisi de tablounun bir köşesinde gotik harflerle yazılan ancak sonradan gizlenen Latince “Quis Necavit Equitem” yazısıdır. Bu ilginç keşifle heyecanlanan Julia durumu Menchu ile paylaşır. Menchu Latince hafızasını zorlayınca cümlenin anlamını çözer: “Atı kim aldı?” Gerçekten de tabloda siyahları oynayan adamın elinde yaptığı son hamleyle elde ettiği rakip taş durmaktadır: Beyaz bir at!

Bu yeni keşif Julia'yı resimdeki kişiler hakkında daha faz-



Menchu (solda, Sinéad Cusack) ve Julia (sağda, Kate Beckinsale) tabloda keşfedilen yazıyı inceliyorlar.

la bilgi edinmeye itecektir. Julia, Flaman sanatı konusunda uzman olan Alvaro'ya istemeden de olsa gidecektir. İkilinin arasında geçmişte, yarım kalmış fırtınalı bir ilişki yaşanmıştır. Alvaro tabloyu görür görmez ressamının Pieter van Huys olduğunu anlar, ancak daha önce bu tablosunu hiç görmemiştir. Bunun nedeni ise, tablonun, yapıldığı zamandan beri geçen 500 yılda, onu yaptıran ailenin koleksiyonundan hiç dışarı çıkmamış olmasıdır. Alvaro, tabloda siyahları oynayanın Ostenburg Dükü Ferdinand, oyunu izleyen siyah giymiş kadının ise dükün karısı yani Ostenburg Düşesi Beatrix olduğunu söyler. Ostenburg, Ortaçağda Fransa ile Burgonya Krallığı arasında sıkışıp kalmış, her iki krallığın da topraklarına katma hayali kurduğu, küçük bir dükalıktır. Beyazları oynayan genç adamın bu dükalığa elçi olarak gelen bir Fransız şövalye olduğu anlaşılır.

Yönetmen, izleyiciye Julia'nın yaşadığı kenti ona damgasını vuran Gaudi'nin eserleriyle gösterir: Barcelona

Julia'nın vasisi ve en yakın dostu olan Cesar da ziyarete geldiğinde tablodan çok etkilenir.

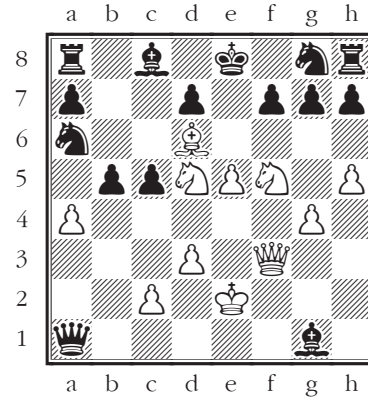
Julia ve Menchu tabloda bulunan kişiler konusunda daha fazla bilgi alabilmek için tablonun sahibi Don Manuel'i şatosunda ziyaret ederler. Adam gerçekten de çok hasta görünmektedir. Tablodaki kişilerin ataları olduğunu, beyazlarla oynayanın ise ülkeye Fransız elçisi olarak gelen bir şövalye olduğunu belirtir. Latince Menchu'nunkinden daha iyidir, cümlenin gerçek anlamını söyler: "Şövalyeyi kim öldürdü?"

Alvaro da boş durmamış, şövalyenin adının Roger D'Arras olduğunu öğrenmiş, bununla da yetinmemiş ve şövalye ile düşes arasında bir aşk yaşadığını, şövalyenin öldürüldüğünü, ancak failin meçhul olarak kaldığını öğrenmiştir. Julia failin kimliğinin tabloda gizlendiğini düşünmektedir. Ona göre şövalye öldürülünce ressam tabloda katili işaret edecek biçimde değişiklik yapmıştır. Bu sır kuşkusuz satranç tahtasında dizili olan konumda gizli olmalıdır. Ancak Julia, ne yazık ki satrançtan hiç anlamamaktadır.



Domenech (sağda, Pudge Behan), Güell Park'ta kazandığı son oyundan sonra görüyor.

Cesar'ın bu aşamada parlak bir önerisi olur: Barcelona'nın en iyi satranç oyuncusunun bu konuda yardımcı olabileceğini söyler. İkili yola düşüp bu ustayı arar ve Domeneç'i Güell Park'ta kalabalık bir izleyici grubu karşısında para karşılığında satranç oynarken bulurlar. Domeneç, rakibini gösterişli biçimde yenerek aranan kişi olduğunu kanıtlar (Diyagram 1 ve 2).



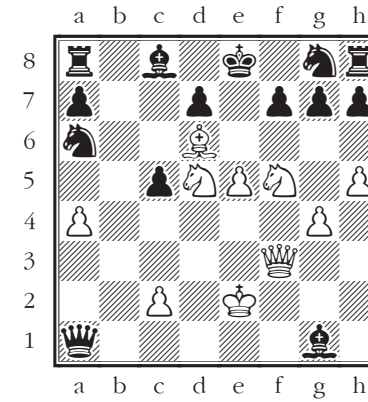
### Diyagram 1

Domeneç – İsimsiz oyuncu

**Beyaz hamlede.**

Flaman Tablosu filminde oluşan konum

1. ♖xg7+! ♔d8 2. ♗f6+!!  
♜x f6 3. ♙e7#



### Diyagram 2

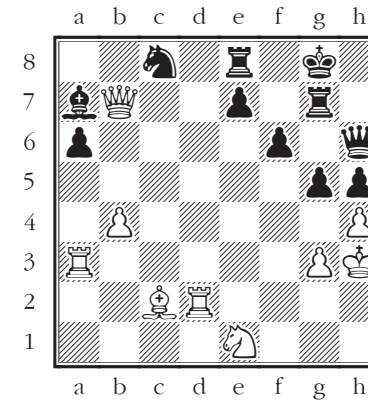
Adolf Anderssen – Lionel Kieseritsky

**Beyaz hamlede.**

Ölümsüz Parti'de oluşan konum

1. ♖xg7+! ♔d8 2. ♗f6+!!  
♜x f6 3. ♙e7#

Hangi siyah taş beyaz atı almıştır? Tabloyu inceleyen Domeneç bu sorunun yanıtını bulmanın çok zor olduğunu, oyunun geriye doğru oynanması sırasında çok sayıda olasılık ortaya çıkacağını söylese de bu zor görevi para karşılığında kabul eder (Diyagram 3).



### Diyagram 3

Şövalye Roger D'Arras – Dük Ferdinand

**Beyaz hamlede.**

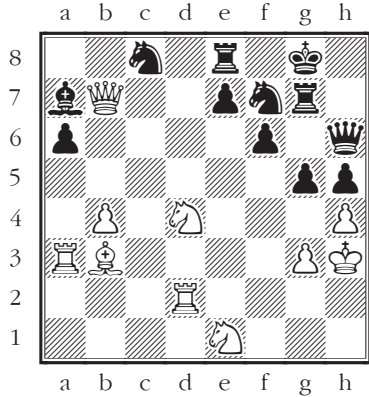
Flaman Tablosu filminde resmedilen konumda Siyahın son hamlesi beyaz atı almak olmuştur.



Satranç ustası Domenech, tablodaki satranç konumu üstünde çalışmayı kabul ediyor.

Bu bekleyiş sırasında ilginç bir gelişme olur ve Julia'nın yeniden birlikte bir gelecek planı yapmaya başladığı Alvaro öldürülür.

Julia, Alvaro'nun yasını tutarken Domenech oyunun bu konuma nasıl geldiği konusunda bir fikir üretmiş olarak çıkagelir. Beyazın saldırı planını, Siyahın buna karşı nasıl bir savunma yaptığını anlatmaya çalışır. Ama satrançtan hiç anlamayan Julia'nın bilmek istediği tek şey beyaz atı hangi taşın aldığıdır. "Siyah vezir!" diye yanıtlar Domenech. Julia gerçekten şaşırmıştır. Suçlu gerçekten Düşes Beatrix midir (Diyagram 4)?



**Diyagram 4**

Şövalye Roger D'Arras –  
Dük Ferdinand

**Beyaz hamlede dir.**

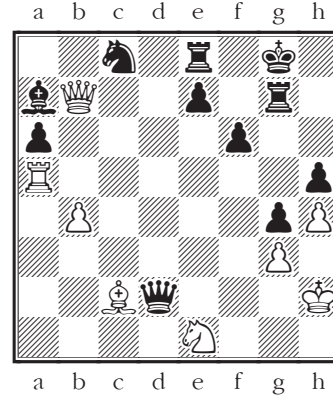
Domenech'e göre tablodaki  
konuma şöyle ulaşılır:

1.  $\text{Nf5}$   $\text{Qg6}$  2.  $\text{Qc2}$   
 $\text{Nh6}$  3.  $\text{Nc6}$   $\text{Nc6+}$   $\text{Qc6}$



Domenech, tablodaki konumu geriye doğru oynayarak beyaz atı alan taşı buluyor.

lodaki oyunun geçmişle olduğu kadar bugünle de bir ilişkisi olabileceğini düşünmeye başlar. Acaba bu beyaz at daha yeni kaybettiği Alvaro'yu temsil ediyor olabilir mi? Kafasında beliren bu sorunun çözümü için yine Domenech'e gider, ona oyunda bundan sonra neler olacağını sorar. Domenech oyunun muhtemelen  $4.\text{Ra5}$   $\text{g4+}$   $5.\text{Kh2}$   $\text{Qxd2+}$  şeklinde süreceğini, siyah vezirin bu kez de beyaz kaleyi alacağını düşündüğünü söyleyince Julia kapısına bırakılan son satranç taşını gizlediği avucunu açar. Orada beyaz bir kale durmaktadır (Diyagram 5)!



**Diyagram 5**

Şövalye Roger D'Arras –  
Dük Ferdinand

**Beyaz hamlede dir.**

$4.\text{Ra5}$   $\text{g4+}$   $5.\text{Kh2}$   $\text{Qxd2+}$  hamlelerinden sonra  
oluşan konum.

Domenech parasını alıp evden ayrılırken Julia için kapıya bırakılmış bir zarf bulur. Zarfın içinden bir satranç taşı çıkar: Beyaz bir at!

Don Manuel tabloyu görmek için Julia'yı ziyarete gelir. Dük Ferdinand'ın ressamı yazdığı, katilin Beatrix olduğunu destekleyen bir mektup bulmuştur. Bu karşılaşmada Julia'nın vasisi Cesar'ın aslında Don Manuel'in kardeşi olduğu, ancak ailesinin kabul edemediği cinsel eğilimlerinden dolayı gençliğinden itibaren aile şatosundan kovulduğu anlaşılır.

Julia'nın kapısına bir satranç taşı daha bırakılır. Julia, tab-

Don Manuel'in ölüm haberi alınca, Julia, siyah vezirin taş almaya devam ettiğini düşünür. Don Manuel'in yeğeni Lola, tablonun tek sahibi haline gelmiştir, kocası Max ise bu olayın faili olarak suçlanmaktadır. Acaba siyah vezir, gündelik hayatında da sürekli siyah giyinen Lola mıdır? Bundan sonraki kurban kim olacaktır? Domenech, Beyazın en iyi hamlesinin  $6.\text{Qg2}$  olacağını düşünür. Öyleyse bundan sonraki kurbanın beyaz vezir, yani Julia olması muhtemeldir.

Gerçekten de kapıya bırakılan üçüncü taş beyaz vezir olur. Ancak kısa süre sonra üçüncü kurban Menchu olacak, Siyahın veziri değil piyonu almayı tercih ettiği görülecektir. Domenech bu  $6...\text{Qxb4}$  hamlesine bir türlü anlam veremez, bu ona göre açıkça hatalı bir hamledir.

Bu sırada olayı soruşturan polis müfettişi Cesar'a sorar:





Julia, Lola'ya (sağda, Helen McCrory) Don Manuel için taziyesini sunarken geride ailenin şatosu görünüyor.

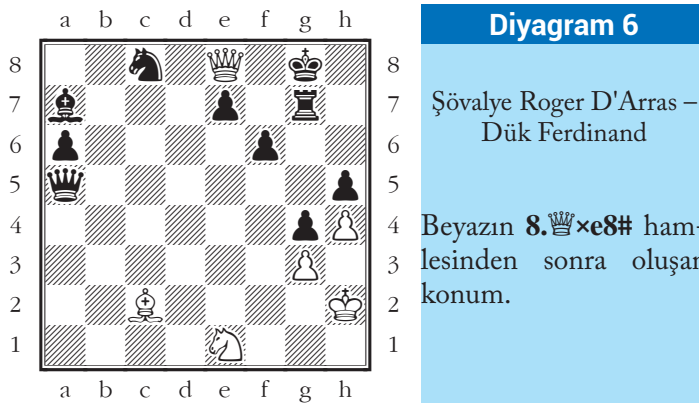
"Bayım, siz hangi satranç taşısınız?" Cesar'ın cevabı gerçekten etkileyicidir: "Ölene kadar hangi taş olduğunuzu anlamıyorsunuz!"

Bu son olay sırasında restorasyonu bitmiş olan tablo Julia'nın evinden çalınır. Bütün şüpheleri üzerinde topladığı için tutuklanan Max, ısrarla masum olduğunu söylemektedir. Domenec, Beyazın en iyi hamlesinin 7. ♖c6 olduğunu söyler.

Julia ve Domenec, yeni siyah vezir adayları Lola'nın peşine düşse de kısa süre içinde onun aslında sıradaki kurban olan beyaz kale olduğunu anlayacaklardır: 7... ♗x5.

Kimliği filmin sonunda ortaya çıkan Siyah vezir, gerçekte Julia'yı çok seven biridir ve ona kazanması için bir şans vermiştir: 8. ♗x8# (Diyagram 6). Ve perde iner.

Flaman Tablosu, İspanyol yazar Arturo Pérez-Reverte'nin,



**Diyagram 6**

Şövalye Roger D'Arras – Dük Ferdinand

Beyazın 8. ♗x8# hamlesinden sonra oluşan konum.

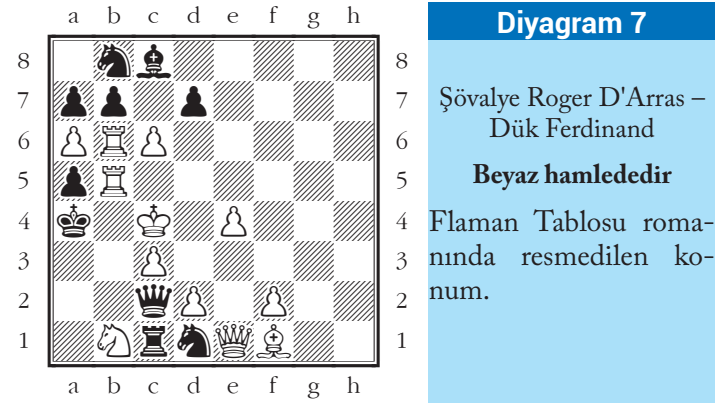
ilk kez 1990'da yayınlanan, aynı adlı romanından perdeye aktarılmıştır. Eser, Peral Bayaz Charum'un çevirisi ile dilimize de kazandırılmıştır.

Flaman Tablosu romanı ile film arasında önemli farklılıklar vardır. Roman Madrid'de geçmesine karşın yönetmen film mekânı olarak Barcelona'yı tercih etmiştir. Barcelona'ya damgasını vuran efsanevi mimar Antoni Gaudí'nin Casa

Batló ve Güell Park gibi belli başlı eserlerinin görünmesi filme önemli bir görsel zenginlik katmıştır.

Romanda yer alan satranç konumu filmdekinden çok daha karmaşık, daha iyi düşünülmüştür (Diyagram 7).

Romandaki satranç ustası, beyaz atın b4 karesinde, siyah



**Diyagram 7**

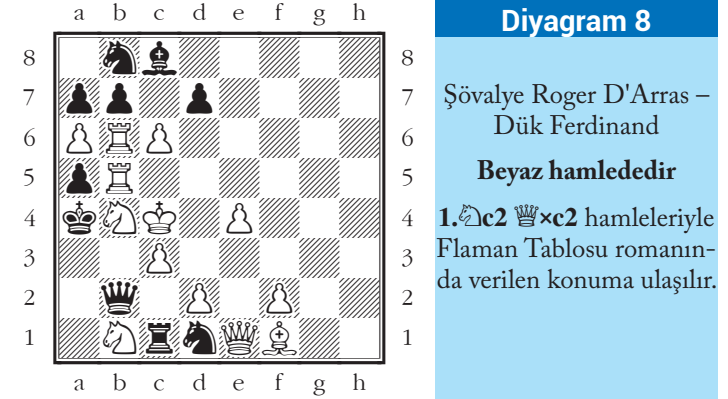
Şövalye Roger D'Arras – Dük Ferdinand

**Beyaz hamlede**

Flaman Tablosu romanında resmedilen konum.

vezirin b2 karesinde bulunması gerektiğini, beyaz atın c2 karesine gelerek beyaz kalenin yolunu açtığını, böylece siyah vezirin tehdit edilmesine olanak sağladığını, siyah vezirin ise beyaz atı olarak c2 karesine gelmesiyle tablodaki konuma ulaşıldığını ortaya çıkarır (Diyagram 8).

Romanda bu başlangıç hamlelerinin bulunup suçlunun



**Diyagram 8**

Şövalye Roger D'Arras – Dük Ferdinand

**Beyaz hamlede**

1. ♘c2 ♗x2 hamleleriyle Flaman Tablosu romanında verilen konuma ulaşılır.

siyah kraliçe (vezir) olduğunun anlaşılmasından sonra, siyah vezir ile özdeşleşen meçhul kişi bir taraftan hamlelerini karta yazılı olarak roman kahramanlarına gönderirken, diğer taraftan bu hamlelere karşılık gelen eylemlerde bulunur. Filmde ise hamleler yazılı biçimde gelmez, yalnızca bir sahnede vezirin piyonu alması kurban üzerine yazılı görünür. Romanda, tabloda verilen konuma nasıl ulaşıldığının, önceki olası hamlelerin analiz edilerek, bulunmaya çalışılması ustaca verilmiştir.

Filmdeki konuma ise zorunlu olmayan hamleler dizisiyle ulaşılır. Romanda siyah vezirin beyaz atı almasından sonra

oyun şu şekilde devam ederek Beyazın galibiyetiyle sonuçlanır:

1. ♖c2 ♜xc2 2. ♞b3 d5+ 3. e×d5 ♜b2+ 4. ♞×b2 a×b6  
5. ♙d3 ♜×b2 6. ♞e7 ♞b3+ 7. ♙d4 b×c6 8. ♞e4 ♙×a6  
9. ♙e5+ ♙c4 10. ♙×c4 ♜d7+ 11. ♙d6 ♜×b1 12. ♙d3+  
♙b3 13. ♞c4+ ♙b2 14. ♙×b1 ♞×b1 15. d×c6 ♜f6 16. ♞e6  
a4 17. ♞×f6 a3 18. c4+ ♙c1 19. ♞c3+ ♙d1 20. ♞×a3 ♞c1  
21. ♞b3+ ♙×d2 22. c7 b5 23. c8 ♞ 1-0

Filmde, satranç ustasının Güell Park'ta oynadığı oyun, satrançseverlerce "Ölümsüz Parti" adıyla bilinen, Adolf Anderssen ile Lionel Kieseritsky arasında Londra'da 1851'de oynanan ve Beyazın bir fil, iki kale ve bir vezir fedasından sonra rakibini üç hafif taşla mat ettiği unutulmaz partinin bir benzeridir (Diyagram 1 ve 2).

Filmde yer alan satranç konumlarını inceledikten sonra, yönetmenin satranç sahnelerine eserin yazarı kadar özen göstermediği sonucuna rahatlıkla varabiliyorum. Ancak Flaman Tablosu romanında verilen detaylı satranç analizlerinin perdeye aktarılmasının neredeyse olanaksız olduğunu da teslim etmek gerekiyor. Buna karşın, bu kadar satrançla dolu bir filmde yönetmenin, satranç konusunda önemli bir danışmanlık aldığına ilişkin bir bilgiye de ulaşamıyorum.

Romanda ve filmde adı geçen Pieter van Huys, gerçekten de 15. yüzyılda yaşamış ünlü bir Flaman ressamdır. Bununla birlikte sanatçının "Satranç Oyunu" adlı bir tablosu bulunmamaktadır. Roman yazarının yaratmış olduğu, bu iyi bilinen ressamın, bilinmeyen bir tablosunun bir aile koleksiyonunda bulunduğu kurgusu, esere önemli bir gerçeklik duygusu kazandırmıştır.

Flaman Tablosu, satrançsever izleyici açısından izlenmeye değer öğeler içerse de sinema sanatı açısından genel olarak bakıldığında tatmin edici bir film olmanın çok uzağında kalıyor. Sanat ve gerilim içeren bir filme hiç de uymayan film müziği izleyiciyi rahatsız ediyor.

Yönetmen, bir gerilim filminin gereksindiği, yeterince nefes kesici bir atmosfer yaratmayı başaramıyor. Kate Beckinsale dışındaki oyuncuların performansı da izleyiciyi perdeye bağlamakta yetersiz kalıyor. Bütün bunları birleştirdiğim zaman yönetmenin çok iyi bir senaryodan kötü bir film çıkardığı sonucuna rahatlıkla ulaşabiliyorum.

Perde iniyor ve bir süre sessizce durup, bir şarap tadıcısı gibi, filmin damağında bıraktığı lezzeti anlamaya çalışıyorum. Film beni çok etkilemese de her sahnesinde içime çektiğim, geçmişte uğruna şiirler yazdığım Barselona aklımdan çıkıyor. Yeniden oraya uçtuğumu hayal ediyorum. Hava-



## Flaman Tablosu

ÇEVİREN PERAL BAYAZ CHARUM



Flaman Tablosu romanının ülkemizdeki baskısı.

alanında sıra bekleyen taksi şoförleri her zamanki gibi satranç oynuyor. Şansıma en neşeli ve konuşkan olanlarından biriyle anlaşıyorum. Söylediklerini anlamasam da flamenko bir şiir tadında dinliyorum onu. Bu sırada Sagrada Familia Kilisesi'nin, sanki canlıymışçasına büyüyen ve çoğalan kulelerini görebiliyorum. Las Ramblas Bulvarı'nda yürüyorum, Casa Batlló'nun önünden geçiyor, sonunda Güell Park'a çıkıyorum. Domenec'i, parkın kenti en güzel gören yerine oturmuş, çevresindeki bütün turistlere yenilgiyi tattırılmış, yeni bir rakip bekliyorken buluyorum. Kendisini tanıyormuşçasına gülümsememe ve elini samimiyetle sıkımsama bir türlü anlam veremiyor. Karşısına geçiyor ve Akdeniz'e doğru ilk hamlemi yapıyorum.

### Kaynaklar

<http://www.imdb.com/title/tt0111549/> (Erişim tarihi: 28.2.2014)

*Flaman Tablosu*, Arturo Perez Reverte (Çeviren: Peral Bayaz Charum) İletişim Yayıncılık, 2003.