

Şah ve Mat

İtalyan satranç kraliçesi

Mavikale'nin bu sayısında, hayatı satrançla dolu bir genç kızın hayatından gerilim dolu kesitler sunan bir filmi tanıtacağız: Şah ve Mat



Prof. Dr. Ergin Çiftçi

Sporcu
erginciftci@gmail.com

Filmin Künyesi

Türkçe adı	Şah ve Mat
Orijinal adı	La Regina Degli Scacchi
İngilizce adı	Check and Mate
Yönetmen	Claudia Florio
Yapım yılı	2001
Yapımcı ülke	İtalya
Orijinal dil	İtalyanca
Süresi	98 dakika
Oyuncular	Barbora Bobulova, Toni Bertorelli, Ettore Bassi, Massimo De Rossi, Felice Andreasi, Valeria D'Obici
Yaş sınırı	13 yaş
IMDB Puanı	5.4

Yönetmen, gerçekten yaşanmış bir öyküyü anlatacağını bildirerek açar perdeyi. Kamera, genç bir adamın, İtalya'da yeni girdiği mekânı tanıtır: Duvarda hamlesini yapmak için derin hesaplara dalmış satranç oyuncularının resimleri ve satrançtan kazanıldığı anlaşılabilir kupalarla dekore edilen bu salonun bir satranç kulübü olduğu hemen anlaşılır. Genç adam, içerideki insanların az ileride kümelenmiş olduğunu görür. Merak edip ilerlediğinde, önce ahşap satranç taşlarının tahtaya değdiği za-



Maria Adele, altı kişiye karşı kazandıktan hemen sonra

man çıkardığı o tanıdık sesler duyulur. Meraklı insanların çevrelediği görüntü o kadar ilginçtir ki genç adam hemen fotoğraf makinesini çıkartıp çekmeye başlar: Genç bir kız aynı anda 6 farklı erkek oyuncuya karşı satranç oynamaktadır! Kendinden oldukça emin biçimde oynayan genç kızın rakipleri birer birer yenilerek masalarını terk eder (Diyagram 1-6). Bu eşsiz şöleni izleyen kalabalık, son oyuncunun da yenilgiyi kabul etmesiyle kazanan Maria Adele adındaki genç kıızı coşkuyla alkışlar.

İzleyiciler arasında Sterlizia adında orta yaşlı bir adam kameranın takip ettiği üçüncü önemli kişi olarak ortaya çıkar. Bu adamın da satranç konusunda bilgili olduğu ve genç kıızı yakından tanıdığı izlenimini ediniriz.

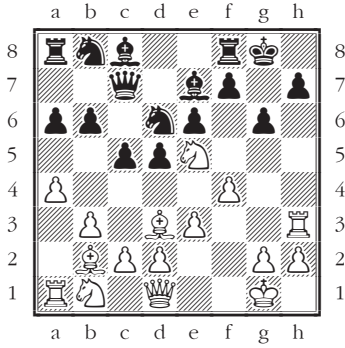
Bu etkileyici gösteriyi izleyen genç adam satranç ustasına kendisini tanıtır: Emilio, bir gazetede spor yazarıdır. Oluşturduğu ilgi çekici bir haber konusu yakaladığı için heyecanlı görünmektedir.

Daha bu ilk sahnede Maria Adele'nin domates sevmediğini öğrenir, bu ayrıntının önemini film ilerlediğinde anlarız.

Maria Adele, evine geldiği zaman yaşamı hakkında daha çok bilgi sahibi oluruz. Görkemli bir evde varlıklı babası ile birlikte yaşamaktadır. İlk bakışta bir insanın isteyebileceği her şeye sahip görünen Maria Adele'nin kâbus görmesini yadırgarız. Yönetmen izleyiciye kâbustan kesitler sunar: Dalgalanan su, onun içinde yüzen domatesler ve geride belli belirsiz bir insan yüzü...

Maria Adele, herkesi kendisine hayran bırakan bir satranç yeteneğiyle doğmuş gibidir. Bir gün İtalya şampiyonu ile bir maç planlanır ve kazanan yine Maria Adele olur (Diyagram 7). Bu maçın tanıdık izleyicisi Sterlizia, Maria Adele'ye uzun rok yapmasının hata olduğunu ve ♖c6 hamlesine de f3 piyon hamlesi ile cevap vermesi gerek-

Diyagram 1

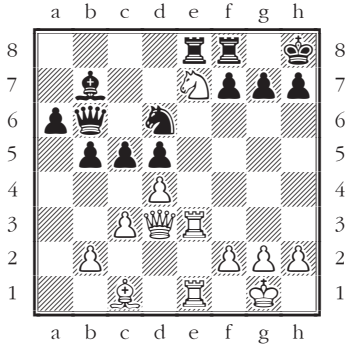


wf1,g4f1,h6i1,e5,b6c2,d3Re1,i3,Pc4,b3,c2,d7,e3,f4,g2,h2,h6g8,Qc7,h6h8,h6,h6g7,Rc8,h6,Pc6,b6,c5,e5,e6,f7,g6,h7

Maria Adele - Eşzamanlı Rakip 1
Siyah hamleledir.

1...♖c6 2.♙h5!! 1-0 [2...g×h5 3.♗g3+ ♕h8
4.♜×f7#]

Diyagram 2

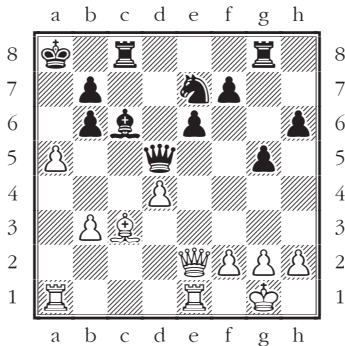


wf1,g4f1,h6i1,e5,b6c2,d3Re1,i3,Pc4,b3,c2,d7,e3,f4,g2,h2,h6g8,Qc7,h6h8,h6,h6g7,Rc8,h6,Pc6,b6,c5,e5,f7,g7,h7

Maria Adele - Eşzamanlı Rakip 2
Siyah hamleledir.

1...c4 2.♙×h7+!! ♕×h7 3.♗h3# 1-0

Diyagram 3



wf1,g4f1,h6i1,e5,b6c2,d3Re1,i3,Pc4,b3,c2,d7,e3,f4,g2,h2,h6g8,Qc7,h6h8,h6,h6g7,Rc8,h6,Pc6,b6,c5,e5,f7,g7,h7

Maria Adele - Eşzamanlı Rakip 3
Beyaz hamleledir.

1. a×b6+ ♕b8 2. ♖a8+! 1-0 [2... ♕×a8 3.
♙a2+ ♕a4 4. ♙×a4+ ♙a5 5. ♙×a5+ ♕b8
6. ♙a7#]



Adele, İtalya şampiyonuna karşı oynarken Sterlizia dikkatle takip ediyor

tiğini söyler.

Maria Adele, altı ay önce annesini kaybetmiştir. Aile resimlerini karıştırtırken bulduğu bir mektup onu çok şaşırtır. Birlikte yaşadıklarının gerçek ailesi olmadığını, çok küçükken evlatlık alındığını öğrenir. Bu travma karşısında Maria Adele yine hemen satranca sarılır, hamleler sayıklar gibi dökülür dudaklarından:

1.e4 ♖c6 2.d4 d5 3.e×d5 ♙×d5
4.♜f3 ♗g4 5.♗e2 0-0-0 6.♜c3 ♙h5
7.♗e3 e6...

Maria Adele, ilk şoktan sonra öz anne ve babasını aramaya başlar. Bir çocuk bakımeviden evlat edinildiğini öğrenen Maria Adele'nin ilk başvurdu-

ğu yer bu kurumun yöneticisi olur. Yönetici gerçek anne ve babası hakkında bilgi vermeyi kesin bir dille reddederken bir de tavsiyesi olur: "Aradığımız bazı şeyleri bulamamanın daha iyi olduğunu ancak benim yaşıma gelince anlayacaksınız."

Bu sırada gazeteci Emilio'nun aslında Maria Adele ile değil, onun satrançsever dostu Sterlizia ile daha çok ilgilendiği anlaşılır. Sterlizia geçmişte oldukça ünlü bir satranç ustasıyken adı çocuk tacizine karışmış, ancak izini kaybettiği ve çocuk bakımevlerinde başka bir adla çalışmaya başlamış, kendine yeni bir hayat kurmuştur.

Emilio, Sterlizia'ya gider, gazete ha-



Sterlizia (solda, Toni Bertorelli), Maria Adele'ye karşı oynuyor.



Emilio (solda, Ettore Bassi) ve Maria Adele (Barbora Bobulova) satranç kulübünde.

berinin ertesi gün çıkacağını, bu iddialara bir itirazı olup olmadığını sorar. Bu konuşma sırasında işlediği yüz kızartıcı suçlar nedeniyle ortadan kaybolmasa Sterlizia'nın dünya satranç şampiyonu bile olabilecek kadar kuvvetli bir oyuncu olduğu konuşulur.

Sterlizia, Maria Adele'ye gider ve gazeteci arkadaşı Emilio'nun kendisiyle ilgili haberi gazetede basmasına engel olmasını ister. Bunun karşılığında, Adele'nin annesini bulmasını sağlayacak belgeleri verecektir. Maria Adele, bu teklifi reddeder. Haber gazetede yayınlanınca Sterlizia işinden ayrılır. Kimliğini gizlemek için yıllarca kendini satranç oynamaktan alıkoymuş olan Sterlizia, Maria Adele'ye kazanırsa yine de karşılığında annesiyle ilgili belgeleri vereceği bir maç yapmalarını teklif eder. İkili arasında çekişmeli bir satranç maçı yapılır. Sterlizia o kadar usta bir oyuncudur ki bir taraftan Maria Adele'ye karşı tahtaya bakmadan oynarken bir taraftan da geçmişte yaptıklarıyla hesaplaşmaktadır.

Oyun 1.e4 e5 2.♘f3 ♘c6 3.♙b5 a6 4.♙a4 ♘f6 5.0-0 ♙e7 6.♞e1 b5 7.♙b3 0-0 8.c3 d5 hamleleriyle başlar. Maçı kazanan genç Maria Adele, annesi hakkındaki belgeleri elde eder.

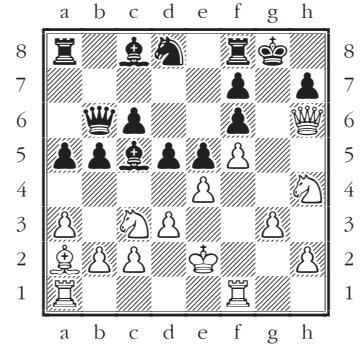
Emilio, kendisini affettirdiği Maria

Adele'ye anne ve babasını bulması için yardımcı olmaya başlar. İkilinin çabaları sonuç verir. Geçmişte bir annenin, öz kızını taciz eden kocasını öldürdüğü, kadının uzun bir hapis cezası aldığı, küçük kızın ise bakımevine verildiği haberinden yola çıkarak nihayet anneyi bulurlar. Maria Adele, bu yaşlı, ürkek, yıpranmış kadına yavaş yavaş yaklaşır, ona kendini tanıtır, güven verir, zamanla onun dünyasında yer edinir ve nihayet o görkemli üvey evden ayrılıp annesinin fakirhanesine yerleşir. Kendisini korumak için elini kana bulayan ve ömrünü hapislerde çürüten bu kadın hakkında kendini şok eden bir gerçekle karşılaşacak; dalgalanan suyun, onun içinde yüzen domateslerin ve gerisindeki belirsiz yüzün ne ifade ettiği izleyici için de anlaşılır hale gelecek ve perde inecektir.

İtalyanca adı "Satranç Kraliçesi" anlamına gelen, batıda daha çok "Şah ve Mat" adıyla bilinen film ülkemizde ne yazık ki gösterilmemiştir. Şah ve Mat, geçmişi nedeniyle sorunlar yaşayan, satranç sayesinde hayata tutunmuş bir genç kızın gerilim yüklü öyküsünü başarıyla anlatıyor.

İtalyan senarist ve yönetmen Claudia Florio'nun kariyerinde yalnızca üç film yönettiğini ve konu edindiğimizin son çalışması olduğu görüyoruz. Filmin

Diyagram 4

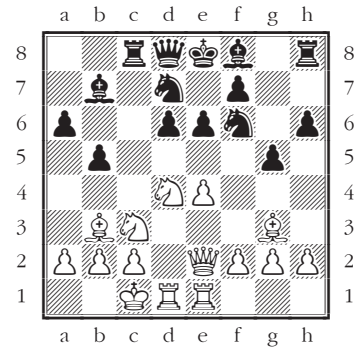


wf6z,0h6,Nc3,h4,Ba2,Ra1,f1,Pb3,b2,c2,d3,e4,f5,g3,i2/h4g8,0h6,Nh8,Bc5,d8,Rd8,Rb5,c5,e5,e5,f5,h7,h7

Maria Adele - Eşzamanlı Rakip 4
Siyah hamleledir.

1...d4 2.♘a4 bxa4 3.♞f4!! exf4 4.gxf4 1-0

Diyagram 5

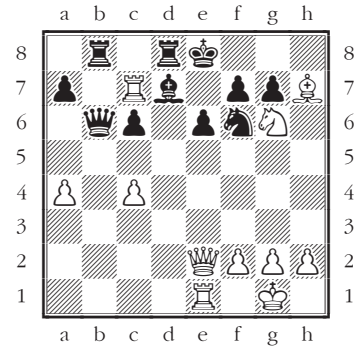


wf6z,0h6,Nc3,h4,Ba2,Ra1,f1,Pb3,b2,c2,d3,e4,f5,g3,i2/h4g8,0h6,Nh8,Bc5,d8,Rd8,Rb5,c5,e5,e5,f5,h7,h7

Maria Adele - Eşzamanlı Rakip 5
Siyah hamleledir.

1...♙a5 2.e5 ♞xc3 3.exf6 ♞xb3 4.♘xe6 ♞xg3 5.♘c5+ ♘d8 6.♙e8+ ♘c7 7.♙xd7+ ♘b6 8.♙xb7+ ♘xc5 9.♙d5+ ♘b4 10.♞e4# 1-0

Diyagram 6



wf6z,0h6,Ng6,Bh7,Rc7,e1,Pb4,c4,f2,g2,h2/h4e8,0h6,Nf6,Bd7,Rb8,d8,Pb7,c6,e6,f7,g7

Maria Adele - Eşzamanlı Rakip 6
Beyaz hamleledir.

1.♙xe6+!! fxex6 2.♞xe6+ ♙xe6 3.♞e7# 1-0

senaryosunu da kendisi yazan yönetmenin esinlendiği gerçek öykünün ayrıntıları hakkında herhangi bir ipucuna ulaşmak mümkün olmuyor.

İtalya'nın son yıllarda yetiştirdiği en iyi oyuncularından olan, filmin baş kadın oyuncusu Barbora Bobulova'yı, Ferzan Özpetek'in yönettiği Kutsal Yürek (2005) filmindeki başarılı oyunculuğuyla hatırlıyoruz.

Şah ve Mat, her satrançseverin izlemekten keyif alacağı başarılı bir satranç filmi. Film gerçekten çok başarılı satranç sahneleriyle donatılmış. Satrançsever izleyici filmin başından sonuna dek tahtada oynanan hamleleri açık biçimde görebiliyor. Yönetmen bu hamleleri görünür kılarken tahtanın dışında geçen olayları da kaçırmamamızı sağlayarak bu iki mekân arasında çok güzel bir denge kuruyor. Benzer filmlerde olduğu gibi yönetmenin hamlelerin hızla yapıldığı, saatlere şevkle basıldığı satranç sahneleri yaratarak satrançla yakından ilgilenmeyen izleyicilerin bile ilgisini çekecek bir film ortaya koyduğunu söyleyebiliriz.

Satranç sahnelerindeki başarı, satranç konusunda danışmanlık veren ismi filmin yazıları arasında aramaya itiyor. O isim Sergio Mariotti, İtalya'nın ilk satranç büyükustası. Filmden ilginç bir detay: Maria Adele'nin maç yaptığı İtalya satranç şampiyonunun adı Sergio Marinotti'dir. Bu maç Karpov ile Sax arasında 1983 yılında oynanmış, gerçekte Siyah, oyunu bir hamle erken terk etmiştir (Diyagram 8). Sergio Mariotti'nin filmde yer alan satranç konumlarının büyük çoğunluğunu kendisinin dizdiği sonucuna varıyorum. Ancak gerçek oyunlardan esinlenen ve bire bir alınan konumlar da var: Filmin hemen başında çoklu gösteride oynanan konumlardan birinin Sergio Mariotti ile Georg Eppinger arasında 1969 yılında oynanan maçtan alındığını keşfediyorum. Sergio Mariotti film-

de farklı bir devam yoluna yer veriyor (Diyagram 9).

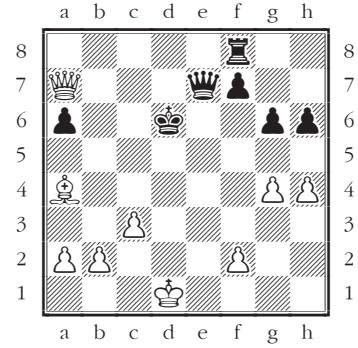
Filmin satranca paralel konusu olan çocuk istismarı ve tacizi ise ne yazık ki yaşadığımız dünyanın bir gerçeği. Çocukları bekleyen bu iki tehlikenin kaynağının neler olabileceği konusunda ipuçları taşıyan film sarsıcı sahneler içeriyor. Film çocuk istismarı ve çocuk tacizinin çocukların karşılaşılabileceği tehlikelerden biri olduğu konusunda aileleri bir kez daha uyarıyor.

Perde indikten sonra filmin beynimde bıraktığı lezzetin tadını çıkarıyorum. Her kahramanı başından sonuna kadar yeniden yaşıyorum. Bende en çok iz bırakanın, filmde adı bile belirtilmeyen bir karakter olduğunu keşfediyorum: Maria Adele'nin öz babası! Onun, filmin başlamasıyla bitmiş öyküsü beni o denli etkiliyor ki ziyaretine gidiyorum. Küçük kızından haber getirdiğimi söylediğimde solgun yüzüne birden bahar geliyor. O küçük kızın, kısa yaşamında sahip olduğu en değerli varlığını anlatıyor. Ve ardından söylenen ve yazılanların, içindeki yumuşak bir şeyleri bıçaktan çok daha büyük bir acıyla kestiğini... Maria Adele'nin çok güzel bir genç kız olduğunu anlatıyorum acısını hafifletmek için. Çok büyük bir satranç yeteneği olduğunu, bunu belki de babasından aldığı... Hiç satranç bilmediğini, ailesi için çalışmak dışında hayatta hiçbir şeye zaman ayıramamış olduğunu da o zaman öğreniyorum. Benden ısrarla kendisine satranç öğretmemi istiyor. Kabul ediyor, taşları tanıtarak başlıyorum. Yüzüne mutlulukla keder arasında bir ifade yerleşiyor. Ve beyaz vezire kızının saçlarını okşar gibi şefkatle dokunuyor.

Kaynaklar

1- <http://www.imdb.com/title/tt0279365/>(Erişim tarihi: 27.07.2014)

Diyagram 7

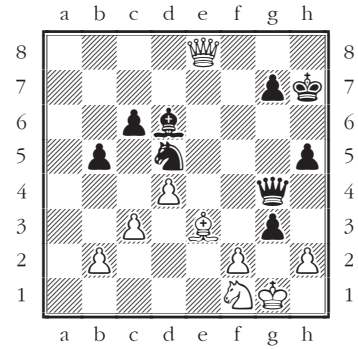


wk1, Qa7, Ba6, Pa2, b2, c3, f2, g4, h4, h4, h6, Qa7, Rf8, Pa6, f7, g6, h6

Maria Adele (Karpov) - Sergio Marinotti (Sax)
Beyaz hamlededir.

1. ♖b6+ [Karpov maçının bittiği konum] 1... ♗e5 2. ♖d4+ [Filmedeki maçın bittiği konum; 2... ♗e6 3. ♗b3#] 1-0

Diyagram 8

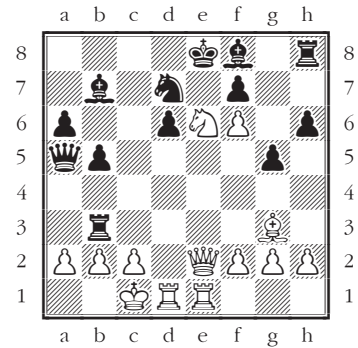


wf1, Qa8, Nf1, Bc3, Pa2, c3, d4, f2, h2, h4, Qa7, Qa4, Nc5, Bb6, Pa5, c5, g3, g7, h5

Maria Adele - Sterlizia
Beyaz hamlededir.

1. h×g3 ♗e7 2. ♗d2 h4 3. ♗f4 ♗×f4 4. ♖×e7 ♗c1 5. ♖e1 ♗g5 6. ♖c8 ♗c1 7. ♖×c6 h×g3 8. ♗×g3 ♗×b2 9. ♖×b5 ♖d1+ 10. ♗g2 ♗×c3 11. ♖f5+ ♗g8 12. ♖c8+ 1-0

Diyagram 9



wk1, Qa2, Nc4, Bb3, g3, Rf1, a1, Pa2, b2, c2, a5, f2, g2, h2, h4, Qa5, Nc7, f6, Bb7, Rf8, Rc3, h8, Pa6, b5, a6, a6, f7, g5, h6

Maria Adele - Eşzamanlı Rakip 5
Siyah hamlededir.

1... ♗×g3 [Sergio Mariotti - Georg Eppinger maçı şöyle devam etmişti: 1... f×e6 2. ♖×e6+ ♗d8 3. ♗×d6 ♗×d6 4. ♗×d6 ♗c8 5. ♗ed1] 1-0