

YEDİ HAMLEDE MAT

SON HAMLEYİ YAPABİLEN KAZANIR!

Mavikale'nin bu sayısında, en büyük arzusu eşsiz bir satranç takımıyla satranç oynamak olan bir kadının öyküsünü anlatan bir filmi tanıtacağım: Yedi Hamlede Mat

FİLMİN KÜNYESİ

Türkçe adı	Yedi Hamlede Mat, Son Hamle
Orijinal adı	Geliebte Diebin
İngilizce adı	Seven Moves to Checkmate
Yönetmen	Thomas Roth
Yapım yılı	2002
Yapımcı ülke	Almanya
Orijinal dil	Almanca
Süresi	92 dakika
Eserin yazarı	Timo Berndt
Oyuncular	Bettina Zimmermann, Thure Riefenstein, Jürgen Tarrach, Renate Krößner, Wolfgang S. Zechmayer, Thomas Nötzig, Dietrich Hollinderbäumer
IMDB Puanı	5.8

Perde bir Alman kentinin gecesine açılır. Lüks bir otomobilin arka koltuğuna kurulmuş, genç ve güzel bir kadın, şoförü onu hedefine doğru götürürken ne istediğini bilen ve kendinden son derece emin bir izlenim vermektedir. Kadının telefonu çalar ve arayan kişi gittiği yerde sıkı güvenlik önlemleri ile karşılaşacağını, bu gece işinin çok daha zor olacağını haber verir. Kadın bu uyarıdan sonra da hiçbir endişesi yokmuş gibi özgüvenli tebessümünü sürdürür.

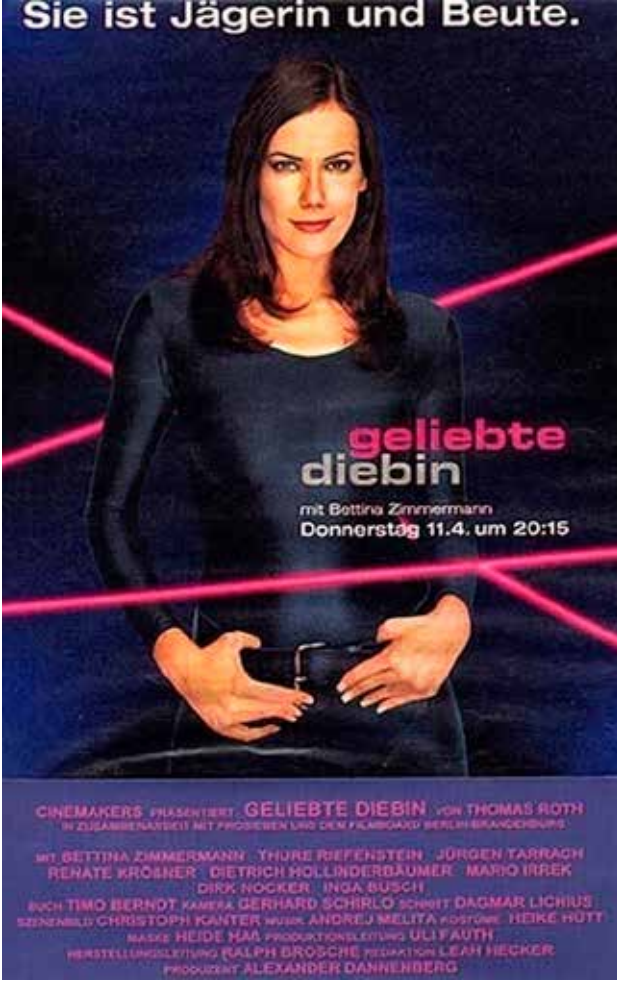


Prof. Dr. Ergin Çiftçi

Sporcu

erginciftci@gmail.com

Gerçekten de, seçkin ziyaretçileri ağırlayan gösterişli bir malikâneye giren konuklar kalabalık bir polis ekibi tarafından kameradan izlenmektedir. Gizemli kadın, bütün konuklar gibi davetiyesini vererek geçer malikânenin ana kapısından. Geniş salonda, beklendiği gibi seçkin insanların davetli olduğu, bir kokteyl verildiği anlaşılır. Kadını içeride karşılayan orta yaşlı bir adam olan Dr. Hartung, onun güzelliğinden çoktan etkilenmiş görünmektedir: “Size bu büyüleyici kadını tanıtayım, Bayan Jill. Bu genç ve güzel kadın bana hayat verdi, sevinç getirdi!”



Yedi Hamlede Mat filminin afişi.

Jill Monhaupt bu iltifatı karşılıksız bırakmaz, beyefendinin kendi sanat galerisinin sanattan çok iyi anlayan bir müdavimi olduğunu söyler. Jill'in dedikodusunun, kendisi daha gelmeden yapıldığı gruptaki bir başka erkeğin çıkışıyla anlaşılır: "Şöhretiniz sadece sanat dünyasıyla sınırlı değil, duyduğum kadarıyla satranç oyununda uzman-sınız ve satranç kulübünün üyelerinden birisiniz. Bu sırada, bunu söyleyen adamın önünde gösterişli bir satranç takımı olduğu görülür, muhtemelen iki adam arasında sürmekte olan ve Jill'in gelişiyile kesilen bir oyun vardır. Dr. Hartung sorar: "Bu söylenenler gerçek mi yoksa bir efsane mi?" Jill, göz ucuyla baktığı satranç tahtasını kast ederek dokuz hamlede mat olduğunu söyler. Bu beklenmedik iddia erkekleri şaşırtmıştır: "Şaka mı yapıyorsun?" Jill sanki onları rahatlatmak ister gibi "Evet!" der ardından daha kuvvetli bir hamle yapar: "Aslında, sadece yedi hamle yeterli!"

Jill, ardından bu seçkin davetin yapıldığı gös-

terişli malikânedede kendini kaybettirir. Üst kata çıkar, balkona geçer, oraya önceden kendisi için bırakıldığı anlaşılan bir çantaya ulaşır. Çanta açıldığında onu kimliğini gizleyecek siyah bir kıyafet ve tırmanış için tasarlanmış araç gereçler çıkar. Jill'in az önce çizdiği profil ile hiç de uyumlu olmayan işlere girişmek üzere olduğu anlaşılır. Yasadışı bir eyleme kalkışacağı açıktır ancak hedefi bu gösterişli malikânededen çok, ona hemen komşu olandır. Bahçesinde, eğitilmiş köpekleriyle devriye gezen güvenlik görevlileri olması hedefinin önemli bir mekân olduğunu hissettirmektedir. Jill, havadan kurduğu bir ipli ulaşım düzeneği ile güvenlik görevlilerine fark ettirmeden komşu binaya ulaşmayı başarır. Ardından bacadan baş aşağı pozisyonda inerek şömineye kadar uzanır. Tabana hiç dokunmadan, ortama saldırdığı bir gaz sayesinde, ulaştığı odanın lazer ışıkları ile alarm düzeneği kurulmuş bir yer olduğunu anlar.

Tam bu sırada, buraya yapılacak tecavüzü önceden haber aldığı anlaşılan polis ekibini görürüz. Şömineli odaya da kamera yerleştirilmiş, Jill orada görünür görünmez ekip hareketlenmiştir. Ekibin içinde sözü geçtiği anlaşılan Müfettiş Böge, ekibin içindeki sigorta müfettişi David Assmann'ın itirazına rağmen harekete geçer.

Jill, tabana dokunmadan, şöminenin üstüne dizili heykelcikleri görmüş ve onların içinden yalnızca birini almıştır. Polislerin odaya girişi tam da bu sırada olur. Yakalanmak üzere olduğunu düşündüğümüz Jill bizi bir kez daha şaşırtır ve çevikliğiyle buradan kurtulur, ancak binadan tam çıkmak üzereyken tuzağa düşürüldüğünü anlar. Polis ekibinden ayrılan iki sigorta müfettişi bir acil durum çıkışı gibi dizayn ettikleri bir kamyonet kasasını çıkış kapısına dayamış, Jill bu kasaya girince kasanın kapısını kapatarak bulunduğu mekânı bir hücreye dönüştürmüştür. Kamyonet, korunan binadan çıkınca bu iki sigorta müfettişinin aslında polisten ayrı çalıştıkları ve daha farklı bir niyetleri olduğu anlaşılır. Aracı üçra bir yerde durdurup kamyonetin kasasını dikkatlice açınca bir sürprizle karşılaşılır. Jill, tavan penceresini açarak kaçmış, ancak büyük gayret göstererek çaldığı küçük heykelciği geride bırakmıştır. Heykelcik aceleyle kaçarken düşürülmüşten çok bilerek düzgün biçimde bırakılmış gibi görünmektedir. Onu eline alan Müfettiş David Assmann, hedefini elinden kaçırmamanın öfkesiyle, az önce çalınan heykelciği yere çarpar!



Jill, satranç kulübünde.

Jill'in gerçekten de satranç kulübünün müdavimlerinden biri olduğu anlaşılır. Bu seçkin satranç mekânının garsonu, yarıda kalan oyunları sakladıkları çekmecelerden Monhaupt-Balzer etiketi taşıyanı açar. Gerçekten de yarım kalmış bir oyunun taşlarının dizili olduğu satranç tahtasını alır ve özenle taşıyarak Jill'in masasına götürür. Jill, "Teşekkür ederim, ama bugün satranç oynamayacağım." deyince garson bedenlen orada olmayan rakibin mesajını iletir: "Bay Balzer bana son hamlesinin ne olduğunu size iletmemi istedi." Bunu duyan Jill garsonun sözünü keser: "Tahmin etmeme izin verin!" Tahtaya kısa bir süre baktıktan sonra da aday hamleyi telaffuz eder: ♗e5 (Diyagram 1). Garson hamlenin doğruluğunu gülüşü ve baş sallayışıyla onaylarken hamleyi tahtada kendisi yapar. Jill doğru hamleyi bulmuş olmaktan mutluluk duyarak mırıldanır: "İyi bir oyuncunun hamlelerini tahmin etmek güç değil! Zaten yapılabilecek doğru hamle sayısı da çok fazla değildi." Garsonun ayrılmasıyla masada tek başına kalan Jill siyah taşlarla yapacağı hamleyi düşünürken masasına hiç beklemediği bir ziyaretçi gelir. Kendini tanıtan David, hem erkekler için kravat zorunluluğu olan bu kulübün hem de Jill'in tekin olmadığı imasında bulunur. Jill, bu seçkin kulüp için gerekenin para değil zekâ düzeyi olduğunu söyleyerek bu yeni rakibini tartmaya başlamıştır bile. Bu sırada yeni ziyaretçiyi fark eden garson yarıda kalan maçın dizili oldu-

ğu tahtayı kaldırmış, taşları hamle yapmaya hazır biçimde dizilmiş yeni bir tane getirmiştir. "Satranç, iyi bir oyuncunun kaybedeceğini anlayınca terk ettiği oyun değil miydi?" diye sorar David. Bu hamleyi gören Jill, karşısındakine kendisinin kolay lokma olmadığını anlatmak ister gibi sorar: "Satrançta en enteresan taşın hangisi olduğunu biliyor musunuz?" David "Vezir" yanıtını verince Jill yanıtı onaylar gibi devam eder: "Öngörülemez, sürprizlerle doludur!" David, karşısındaki bu güçlü kadın ile bir satranç taşı olan vezir arasında bir benzerlik kurulmak istendiğini anlamış gibi seçer sözlerini: "Ama vezir de diğer taşlar gibi kurallara uymak zorundadır ve her taşın alınabilir olduğunu unutmayın." David, bunu sanki rakibine şah çeker gibi söyledikten sonra masadan kalkıp dönüp giderken, bir satranç taşının tahtayla temasından kaynaklanan sesi duyunca Jill'in bir hamle yaptığını anlar, yeniden Jill'e doğru döner ve yapılan hamleye bakar. Siyahlarla oynayan Jill, vezirinin önündeki piyonu iki kare ileri sürmüştür. David'in hamlesi şaşırıcı değildir: "Oyuna her zaman Beyaz başlamıyor muydu?" Jill yine akıl dolu bir hamle yapar: "Ben ilk hamlenizi zaten yaptığınızı ve hamle sırasının bana geçtiğini düşünmüştüm!"

David ve Müfettiş Böge, Jill'i partiye davet etmiş olan Dr. Hartung ile görüşür. Dr. Hartung, Jill'e yöneltilen suçlamayı son derece saçma bulur.

Jill, oldukça saygın ve varlıklı bir insandır, böyle bir hırsızlık girişiminde bulunduğu iddiası son derece yersizdir. David, çalınan heykelticilerin hiçbirinin satışa çıkmamış olduğunu bu nedenle konunun parayla bir ilgisi olmadığını düşündüğünü söyler. Bununla birlikte davete gelenler başından itibaren fotoğraflanmış ve Jill'in malikâne ana kapısından iki kez girdiği tespit edilmiştir, öyleyse bir kez de dışarı çıkmış olmalıdır ve malikâneyi ön kapıdan terk etmediği açıktır. Bu güçlü kanıt onu hemen yakında gerçekleşen hırsızlığın baş şüphelisi yapmaktadır. Ancak bu gizemli kadın gerçekten suçluysa neden heykelticilerin peşindedir?

David de bu eylemin nedenini bilmemektedir. Bildiği tek şey söz konusu heykelticilerin hepsinin Hint ya da Pers kökenli olduğu, milattan önce 400 yıllarına, Büyük İskender ya da Gupta Hanedanlığı dönemine ait oldukları ve fildişinden yapıldıklarıdır. Bu kadar eski oluşları onları elbette çok değerli kılmaktadır. Ne anlama geldikleri ise tam olarak bilinmemekte, ölümlerle birlikte gömülen nesnelere oldukları tahmin edilmektedir. Son dört yıl içinde buna benzer toplam 31 heykel hırsızlığı yapıldığı, enteresan biçimde, bu hırsızlık olaylarında, bunlardan daha değerli olmalarına rağmen olay mahallindeki diğer heykellere dokunulmamış olduğu dikkati çekmiştir. Heykelticileri çalınan mağdurların sigorta şirketinden toplam talepleri yirmi milyonu aşmıştır. Bu görüşme sırasında aslında Jill'in son eyleminde kullanılan heykelticinin taklit olduğu, sigorta şirketi ile iyi bir işbirliği içinde olan bir müşteri tarafından sahiplenilmiş olan gerçeğinin ise şimdilik güvende olduğu anlaşılır. David ve Müfettiş Böge, hırsızlıkların baş şüphelisi olarak gördükleri Jill'in peşini bırakmayacaktır.

Jill, gerçekten seçkin bir mekân olduğu izlenimi veren sanat galerisinde, erkek kardeşi Marvin ile bir telefon konuşması yaparken yardımcısı telaşla gelir ve polisin arama emriyle evine girdiğini söyler. Jill son derece sakindir. Telefonun karşısındaki Marvin'e hamlesini söyler: "...f7 piyonu f6'ya!" Karşı taraf önündeki tahtada Jill'in hamlesini yapar, gerçekten de güçlü bir hamle ile yüzleştirdiğini anlamıştır.

Jill sakın görünmesine karşın polis onun evinde aradığını bulmuştur: Gizli bir çekmede heykelticilerin tamamı ele geçirilir! Ancak Müfettiş

Böge'nin sevinci kısa sürer: Bulunan heykelticiler bir uzman tarafından incelenince bunların fildişinden değil, sodyum klorid bloğundan kesilmiş bir malzemedен yapıldığı anlaşılır. Uzman bunun ucuz ve kolay işlenebilir bir materyal olduğu için sanatçılar tarafından sıkça kullanıldığını ama en büyük dezavantajının suyla temas edince çözünmesi olduğunu söyler. Müfettiş Böge hayal kırıklığına uğramıştır, Jill hakkındaki suç iddiasının derhal geri çekilmesi emrini verir.

David'in şüpheleri ise henüz son bulmamıştır. Jill'in kendi evinin polis tarafından aranacağını tahmin ettiğini, onları yanıltmak için taklit heykelticileri kullandığını, böylece artık evini güvenilir bir hale getirdiğini düşündüğünü, dolayısıyla heykelticileri artık gerçekten de evinde saklayacağını ileri sürer. David, kardeşi Georg'un yardımıyla Jill'in evine girer, gizli çekmeyi heyecanla açar! Ama orada heykelticilerden eser yoktur, bulabildiği tek şey aslında kendisi için alınmış olan bir kravat olur. Jill bir kez daha ondan bir hamle ilerisini görmüş ve onu suçüstü yakalamıştır. Erkeklerin kravatla girmesinin zorunlu olduğu lüks bir restoranda akşam yemeği için rezervasyon bile yaptırmıştır. David ve Jill gece boyu birlikte vakit geçirir. David onu çocukluğunu geçirdiği göl kıyısındaki evlerine götürür. David, anne ve babasını küçük yaşta kaybettiğini, hayattaki tek akrabasının erkek kardeşi ve iş ortağı olan Georg ve tek varlıklarının da bu göl evini barındıran arazi olduğunu anlatır.

Jill, de David'e kendisi için özel bir mekânı gezdirir. Burası rahip Johannes von Tannberg'in 1300'lü yıllarda kapanıp kaldığı eski bir şatodur. O dönemde satranç Avrupada çok popüler bir hale gelmiş, satrancın kökenlerini araştıran Tannberg, bütün dünyayı gezip dolaşırken görevlerini ihmal ettiği için kardeşleri tarafından tek kişilik bir hücreye hapsedilmiştir. Tannberg'in yapacak başka hiçbir şeyin olmadığı hücreyi satranç doldurmuştur. Tannberg, bir Hintlinin mezarında bulunan satranç takımının dünyanın en eski satranç takımı olduğuna inanmıştır. Bu satranç takımını kullanan Tannberg oyuna kendini adanmış, onu daha iyi tanıdıkça yaşadığı dünya ile satranç tahtası arasında paralellik kurmuştur: Dünyada da şahlar, vezirler, soylular, şövalyeler, hâkimler ve köylüler vardır. Jill de Tannberg'in yaşamı ile kendisinininki arasında paralellik kurduğunu anlatır. Anne ve babasını çok erken yaşta

kaybetmiştir. Üvey ailesinin çok disiplinli olduğunu, evin dışına çıkmalarına izin verilmediğini, çoğunlukla üvey babalarının çalışma odasında kısıp kaldıklarını, bu odada babaya ait bir satranç takımı bulunduğunu, erkek kardeşi Georg ile birlikte sürekli satranç oynadıklarını... David, gevşek biçimde korunan bu tarihi şatoyu soymaya kalkmaması için Jill'i uyarır. Aynı tarafta olmadıklarını ve bir hata yapması halinde onu koruyamayacağını söylerken karşısındaki kadına beslediği duyguların ipuçlarını da vermiştir.

David, Jill'deki kopyaların neredeyse mükemmel olduğunu, bunların ancak heykelciklerin gerçeğine sahip biri tarafından bu kadar başarılı biçimde taklit edilebileceğini düşünür. Elindeki şövalye heykelciğine bakarken birden onunla Jill'in satranç tutkusu arasında bağlantı kurar. Kardeşinden hemen bir satranç tahtası ister ve elindeki sahte heykelcikleri üstüne dizer. Elbette, bunlar alelade heykelcikler değil, muhteşem bir satranç takımının eşsiz parçalarıdır!



Tannberg'in asırlardır üstünde oynanmamış satranç tahtası.

Bu arada Müfettiş Böge, Jill'in evine bakan yardımcısına kendisine bilgi vermesi için şantaj yapmış, baskıya direnemeyen adam ona bilgi sızdırmaya başlamıştır. Bir gün Jill'in yine eyleme geçmek üzere olduğunu, hedeflediği mekânın da yakın zamanda keşif yaptığı eski şato olduğunu haber verir. Müfettiş Böge, Jill'i suçüstü yakalamak için harekete geçer. Jill, güvenliği atlatarak şatoya girmeyi başarır, Tannberg'in hücresi olduğu anlaşılan bölüme ulaşır ve zeminden, o güne kadar kendisinden başka hiç kimsenin dikkatini çekmediği anlaşılan taştan bir tablayı alır. Tabla üstüne çizilmiş çizgilerle gerçek bir satranç tahtasını andırmaktadır! Jill, şatodan kaçarken bir kez daha başardığını düşündüğü anda David tarafından yakalanır. David, bütün sırrı çözmüş, dünyanın ilk satranç takımını toplamak için çabaladığını anlamıştır. Jill ve David arasında giderek artan yaklaşmanın zirveye çıkışı tam da bu anda olur. Jill, tek istediğinin bu en eski satranç takımında bir parti oynamak olduğunu, sonra hepsini sahiplerine geri vereceğini ve hiç kimsenin hiçbir şey kaybetmeyeceğini söyler.

David'in Jill'e olan tutkusu bütün dengesini bozmuştur. Satranç takımını tamamlamak için gereken son taş, beyaz veziri ele geçirmesi için yardım edip etmemek konusunda tereddüt yaşamaktadır. Kardeşine göl ve adayı içeren toprağı satmak istediğini söyler. Georg, onun Jill'e sırlıklam âşık olduğunu anlamakla birlikte zaten varlıklı bir kadın olan Jill'e yardımcı olmak için neden paraya ihtiyacı olduğunu bir türlü anlamamıştır. David için en iyisinin Jill'in polis tarafından yakalanması olacağını düşünmeye başlamıştır.

Diğer taraftan aynı kente gelmiş olan Jill'in kardeşi Marvin de polis tarafından sorguya çekilir. Müfettiş Böge, heykelcikleri kendisinin kopyaladığını bildiğini, Jill'in bu soygunları neden yaptığını sorar. Ancak Marvin'den bilgi alamaz. Sonuç almak için daha kuvvetli hamleler yapması gerektiğini hissetmiş gibidir. Tarafların birbirlerine olan güvenini sarsacak adımlar atar: Marvin'e öz kardeşinin evinde bir uçak bileti bulunduğunu, Jill'in kendini kurtarmak için kaçma hazırlığı yaptığını söyler. Georg'a Jill'in kardeşi ile samimi fotoğraflarını göstererek onun aslında David için bir şey hissetmediğini ve başka bir erkekle şehirden kaçma planı yaptığını anlatır. Böylece David ve Jill'in öz kardeşleri tarafından ihanete



David'i kolayca mat edebileceğini düşünen Jill düştüğü tuzağın farkına varmıyor.

uğramalarını ve çıkacak sonuçtan faydalanmayı düşünmektedir. Bu hamlelerin sonuçlarını beklerken Jill'in yardımcısından David'in son satranç taşını çalması için Jill'e yardım edeceği bilgisini alır. Gerçekten de David, beyaz vezirin yerini Jill'e gösterir. Jill, çok zor ulaşılan bir yerde saklanan taş için harekete geçer. Müfettiş Böge, uçak bileti ve fotoğraf gibi taktik olanakları David'in üstünde de kullanarak Jill'in aslında kendisine karşı duygusal bir şey hissetmediğine, tek amacının satranç taşları olduğuna inanmasını sağlar.

Taşı ele geçirmesi Jill gibi deneyimli bir hırsız için hiç de zor olmaz. Ancak taşı eline alır almaz bir kez daha tuzağa düşürüldüğünü anlar. Hem David hem de Müfettiş Böge olay mahallinde bitivermiştir! Müfettiş Böge uzun süredir peşinde olduğu Jill'i yakaladığı için son derece mutludur. Jill ise David tarafından tuzağa düşürülmesine anlam verememiştir. David uçak bileti ve fotoğraftaki diğer adam nedeniyle ona güvenini kaybettiğini söyleyince Jill fotoğraftaki kişinin öz kardeşi olduğunu ve bileti de onun için aldığını açıklar. David, Müfettiş Böge tarafından oyuna getirildiğini o zaman fark eder ama kendisi de bir alternatif devam yolu hazırlamıştır: Hırsızlığın gerçekleştiği mekânın ve çalındığı iddia edilen taşın kendisine ait olduğunu, Jill'in de kız arka-

daşı olduğunu, dolayısıyla ortada bir hırsızlık olmadığını söyler! Satranç taşını iki milyon euroya satın aldığını gösteren belgeyi gösterir. Bu kadar parayı bulmak için arazisini satmak zorunda kalmıştır. Hayal kırıklığına uğrama sırası Müfettiş Böge'dedir. Neyse ki Jill daha önce ele geçirdiği taşların tamamını geri verecek, taş sahipleri şikayetçi olmayacak ve olay tatlıya bağlanacaktır.

Jill, taşların tamamını David'in göl evine sakladığını itiraf eder. Adaya birlikte ulaşılır. Jill taşların yerini gösterir, Müfettiş Böge onları teslim alır, David de taşların teslim edildiğini gösteren bir belge imzalatır. Birbirlerine olan duyguların içtenliği yeterince sınanmış olan David ve Jill göl evinde kalırken Georg ve Müfettiş Böge sandal ile evden ayrılır. Kısa süre sonra bindikleri sandal su almaya başlar, ardından alabora olur, Müfettiş Böge'nin elindeki satranç taşları gölün derinliklerinde kaybolur.

Sırılsıklam haldeki zavallı Müfettiş Böge'nin karşı kıyıya sağ salım çıktığını gören Jill sorar: "Öyleyse, bir oyun oynayalım mı?" Jill, planın bu kısmının da David tarafından hazırlandığını hemen anlamıştır. Göl dalgıçların inemeyeceği kadar derindir ama inebilseler bile suya düşen kopyalar çoktan eridiğinden taşları bulmaları olanaksızdır. Jill'i takip eden Georg, gerçek taşlarla kop-

yaları yer deęiřtirmiřtir. Jill “İyi bir oyuncunun hamlelerini tahmin etmek güç deęil!” iddiasında bulunur yine, “Yalnızca acemilerinkini tahmin etmek güçtür.” diye sürdürür sözlerini. David bu sözlerle kendisinin bir satranç oyuncusu olarak küçümsendięinin ima edildięini hemen anlamıřtır. Oyunlarda usta olduęu iddia eder, bunu řu ana kadar zaten göstermemiř midir? Jill oyuna başlamakta ısrar edince David eşsiz deęerdeki gerçek taşları çıkartır. Satranç takımının yanında bir de satranç kitabı bulur. Kitabın kardeři Georg tarafından hızla satranç öğrenmesine yardımcı olmak amacıyla bırakıldıęı anlaşılır.

Nihayet tamamlanmıř olan dünyanın en eski satranç takımında, yüzyıllar sonra yeniden bir maç başlamıřtır. Oyuna tedirgin başlayan David önce beyaz taşlarıyla h sütunundaki piyonunu ileri sürmeye niyetlenince Jill hamleyi beęenmedięini hemen belli eder. İkili arasında bir iddiaya girildięi de o zaman anlaşılır. David bir oyun kazanırsa arazisini geri alabilecektir. Jill, girdięi iddianın arkasında durduęunu yineleyince David daha ciddi bir hamle yapar: **1.e4!** Oyun sanki hiçbir gerilim olmadan sürüyor gibi görünürken David öngörülemeyen bir vezir hamlesi yapar ve yedi hamlede mat ilan eder! Jill gerçekten çok řařırmıřtır. “Bana satranç oynayamadıęını söyle-

miřtin!” David, rakibinin kaçırdıęı ayrıntıyı vurgular: “Hayır, daha önce satranç oynamadıęını söyledim, oynayamayadıęını asla söylemedim.” Jill, řahını devirerek yenilgiyi kabullenirken hala řařkındır. Bir kombinezonla daha karřılařtıęını o zaman anlar: Georg’un Davide satranca yeni başlayanlar için bir kitap vermesi David’i küçümsemesine neden olmuřtur. Jill, oyunu kaybettięi için üzgün görünmemektedir. Sürpriz hamlelerle dolu, asla sıkılmayacakları muhteřem keyifli bir hayat onları beklemektedir. Perde iner.

Yedi Hamlede Mat, küçük bütçeli bir polisiye film izlenimi veriyor. Baş kadın oyuncunun peşindekileri atlatarak küçük heykelcikleri çaldıęı sahneler aksiyon seven izleyiciler için oldukça tatminkâr. İzleyiciyi kendisiyle özdeşleřtirmeyi başaran, kötü eylemler yapsa da özü iyi kahramanlar için mutlu sonla biten film kendini izletmekte hiç zorlanmıyor. Ülkemizde televizyonda Son Hamle adıyla gösterilen film, satrançsever izleyicinin belleęinde yerini koruyor.

Yedi Hamlede Mat, satranca düşkün olan kadın kahramanın amacını, özellikle satrançsever izleyici için, başından ilan ediyor. Yönetmen, filmin ancak ortalarında Jill’in satranç tutkusunun kaynaęını açığa çıkararak sıradan izleyiciyi řařırtıyor. Çocukluęunda, üvey babaları tarafından sürekli



Jill, hayallerindeki satranç takımında hamle yapıyor.



Lewis satranç taşları, British Museum.

bir odaya kapatılarak cezalandırılan iki kardeşin orada bulabildikleri tek şeyin bir satranç takımı olması, böylece ceza saatlerinin çocuklar için giderek eğlenceli bir hale gelmesi ve satrancın iki kardeşi bir arada tutan bir araca dönmesi filmin ana iskeletini sağlam bir temele oturtuyor. Kardeşlerin, kendi hayatlarıyla paralellik gördükleri Tannberg'in satranç takımının peşine düşmesi filme lezzet katan fantastik bir sos işlevi görüyor. Buna karşın, dünyadaki en eski satranç takımının taşlarının farklı yerlere dağılmış olmasına rağmen hala aynı ülke hatta kentte kalması, onların gerçek yapılış amacının kardeşler dışında henüz hiç kimse tarafından anlaşılamamış olması sıradan izleyicinin filminden aldığı tadı çeşitlendirse de mantığa aykırı öğeler olarak göze çarpıyor.

Bettina Zimmermann, çoğu satılık olmayan tarihi eser değeri taşıyan satranç taşlarını elde edilebilmesi için geriye kalan tek yol olan çalma eylemine girişen seri hırsız rolünü başarıyla canlandırıyor.

Film, eşsiz bir tarihi değere sahip olan Lewis satranç taşlarından ilham alıyor. Kuzey Avrupa kökenli bu satranç taşlarının tarihi 12. yüzyıla kadar gidiyor. Denizaygır (mors) dişinden oyulan Lewis satranç taşları, günümüze kadar iki takımı tamamlanmış olmak üzere, dört satranç

takımına ait toplam 78 parçadan oluşmaktadır. Satranç taşları adını buldukları Lewis adasından almıştır. Günümüzde büyük çoğunluğu British Museum'da sergilenen taşlar, Harry Potter ve Felsefe Taşı ile Masum Hamleler filmlerinde de görülebilir.

Masum Hamleler filminin küçük kahramanı Josh, yedinci doğum gününü kutlamak için gittiği Washington Meydanı'nda yerde duran garip bir cisim bulur. Çevresine baktığında tutkuyla satranç oynayan insanları gören Josh, bulduğu bu nesnenin bir satranç taşı olduğunu anlar. Ancak bu taş parkta bulunan hiçbir satranç taşına benzememektedir. Bu filmi Gökyay Vakfı Satranç Müzesi'nde izlerken, müzenin kurucusu ve dünyanın en geniş satranç takımı koleksiyonunun sahibi Akın Gökyay filmdeki satranç taşını hemen tanıyor: "Bu Lewis!" Beni ve filmin izleyicilerini heyecanla bu takımın replikasının bulunduğu bölüme götürüyor. Takımın içinden alıp bize az önce perdede rastladığımız taşı bizzat gösteriyor. Evet, filmdeki gerçekten Lewis satranç takımına ait bir at!

Lewis satranç taşları, üstünde tartışmaların süregittiği şaheserler olarak önemini koruyor. Kuzey Avrupa kökenli oldukları çok iyi bilinmesine rağmen filmde birlikte gömüldükleri bir Hintlinin

mezarından çıkarıldığı bilgisi veriliyor. David'in de bu taşların kökenlerini Hindistan olarak vurgulaması söz konusu satranç takımının oyunun ilk keşfedildiği yerden geldiği, dolayısıyla, dünyanın ilk satranç takımı olduğu iddiasında bulunan yönetmen, filmin tadını arttıracak çeşnileri fütursuzca kullanıyor.

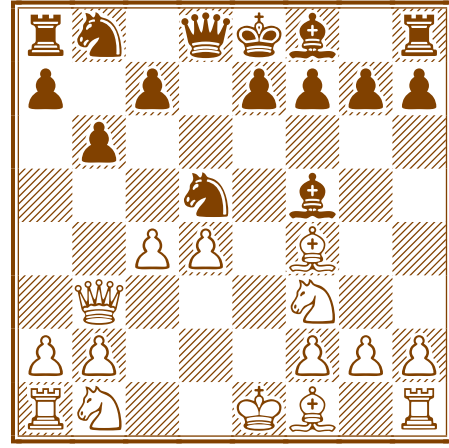
Sürekli satrançtan söz edilmesine, farklı güzellikte satranç taşlarının perdede uçuşmasına rağmen Yedi Hamlede Mat satrançsever izleyiciyi mutlu edecek satranç konuları sunamıyor. Filmde takip edilebilen tek satranç oyunu Jill ile erkek kardeşi arasında uzaktan oynanan maç olarak kalıyor. Burada da, Jill'in iddialı sözlerine rağmen hatalı hamle tahmin etmesi filmin önemli bir satranç danışmanlığı almamış olduğunu ilan ediyor (Diyagram 1). Çocukluğundan beri satranç oynayan zeki bir kadın olan Jill'in, oynadığı ilk maçta, oyunu yeni öğrenen, öyle değilse bile en azından satrançla ciddi biçimde ilgilenmemiş olan David'e kaybetmesi de damak tırmalayan tatlar arasında yerini alıyor.

Perde filmin bitişiyle bir kez daha kapanıyor. Beni en çok etkileyen kahramanın, filmin tek bir karesinde bile görünmemesine rağmen, Johannes von Tannberg olduğuna karar veriyorum. Bir din adamı ve bir gezgin... Bu dünyayı ve ötesini görüyor. Belki de zamanının en çok gören gözlerine sahip. Ama o dünyevi işleri ve hazları elinin tersiyle itince, kardeşleri tarafından kapatıldığı hücrelerine giderken, yalnızca satranç taşlarını alıyor yanına. Onlar... Biraz ürkmüş, belki korkmuş, hatta bazıları çıldırılmış gibi görünüyorlar ama olsun, bundan sonra kalan ömrünü sığdırdığı hücrelerinde onlardan daha iyi dost bulamayacağını biliyor. Onlar için bir dünya kuruyor, tabanı döşeyen taşlardan birini söküp üstündeki toprağı üflüyor, yatay ve dikey çizgiler çiziyor paslı bir çiviyle, her bir taş için adeta ayrı bir hücre kuruyor. Ve kendine karşı oynuyor sürekli. Taşlar, yaptığı hamlelere şaşıyor, sanki yüzlerindeki dehşet

biraz daha belirginleşiyor. Belki benimle de bir oyun oynar ümidiyle gidiyorum hücresinin demir kapısına. Köşede, loş ışıkta kemiğin taşa ve bir başka kemiğe çarpmasıyla ortaya çıkan sesleri duyabiliyorum. Adını söylüyorum, sesim yankılanıyor şatonun yorgun duvarlarında. Ama nafile, bana haftada bir yemeğini ve suyunu getiren gardiyan muamelesi yapıyor, bir an önce kendisini yalnız bırakmamı ister gibi homurdanıyor, belli ki kurduğu dünya ona yetmiş, beni içeri almıyor.

FİLMDEN DİYAGRAMLAR

Diyagram 1



wKe1,Qb3,Nb1,f3,Bf1,f4,Ra1,h1,Pa2,b2,c4,d4,f2,g2,h2/
bKe8,Qd8,Nb8,d5,Bf5,f8,Ra8,h8,Pa7,b6,c7,e7,f7,g7,h7

Marvin Balzer - Jill Monhaupt

Beyaz hamlede dir.

1. ♖e5?? [1.cxd5+-]

Jill, rakibinin hamlesini 1. ♖xe5 olarak tahmin ediyor ve kabul görüyor. Oysa cxd5 ile kazancı kaçırmakla kalmıyor rakibine 1... ♗xe4 olanağı vererek kazanç konuma geçmesine neden oluyor.

Kaynaklar

- <https://www.imdb.com/title/tt0315884/> (Erişim tarihi: 20.12.2020)
- https://www.britishmuseum.org/collection/object/H_1831-1101-84 (Erişim tarihi: 20.12.2020)